

سوسک چیست؟

سوسکها حشراتی هستند به رنگهای زرد و قهوه ای و سیاه که معمولا در مناطق گرمسیر و معتدل زندگی می کنند . آنها در اماکن انسانی اغلب در حمام ، آشپزخانه،سقف های کاذب،زیر دستشویی و ظرفشویی...خود را مخفی کرده و عموما در شب فعالیت خود را آغاز می کنند.

سوسک در اماکن مسکونی و اجتماعات انسانی از موادی مانند شیر، پنیر، گوشت، شیرینی، غلات، حبوبات، شکلات و چربی و خلاصه کلیه مواد غذایی تغذیه می کند.



بیماریزایی:

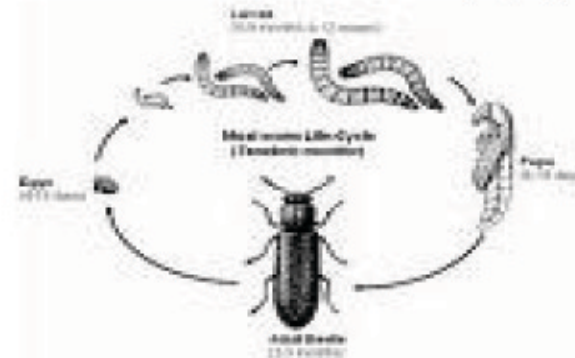
این حشرات به عنوان ناقل مکانیکی بیماریها مهم بوده و با رفت آمد در محیط های آلوده مانند فاضلابها انواع عوامل بیماریزا را که به دست و پای آنها چسبیده با خود حمل می کنند.بعلاوه مدفوع خود را در همه جا پراکنده کرده و در صورتیکه به محیط زندگی ما راه پیدا کنند می توانند مواد غذایی و ظروف را آلوده کنند.سوسکها بیماریهایی از قبیل اسهال خونی،وبا،اسهال آمیبی،سیاه زخم،سل،کزاز،

تب زرد، آنسفالیت،جذام،بیماریهای قارچی...را به انسان سالم سرایت می دهند.

تولید مثل:

سوسکها پس از ورود به ساختمانها و اماکن و مستقر شدن در محل مناسب مبادرت به تخم ریزی می کنند .آنها تخم خود را که حدودا ۴۸-۱۶ عدد می باشد در درون کپسولی گذاشته و سوسک ماده کپسول تخم خود را در محل امن و مرطوب قرار می دهد.

کپسولها ابتدا کوچک هستند و بتدریج بزرگتر می شوند. پس از مدتی سوسک های جوان که سفید رنگ و کوچک و بدون بال می باشند از درون کپسول خارج میشوند.از ابتدای تخم ریزی تا خارج شدن نوزاد ۳۰-۵۰ روز طول می کشد و عمل تخم ریزی در طول زندگی سوسک ها چند بار تکرار می شود.



راههای مبارزه با سوسک:

- اولین و موثرترین قدم در مبارزه با سوسک رعایت بهداشت و تمیز نگهداشتن اماکن از هر نوع آلودگی است.
- همزمان با اینکار بهسازی در ساختمانها شامل:
- مسدود نمودن درزها و شکافها بخصوص در آشپزخانه و حمام.
 - پر کردن خلل و فرج پشت قرنیز دیوار با سیمان
 - تعمیر سقف های کاذب
 - جابه جا نمودن وسایل و تمیز کردن زیر و پشت آنها
 - جمع آوری زباله در کیسه های مخصوص و سطل های درب دار
 - نگهداری مواد غذایی و حبوبات در ظروف شیشه ای درب دار
 - استفاده از توریهای ریز مناسب در مدخل ورودی فاضلاب دستشویی،ظرفشویی،حمام و.....



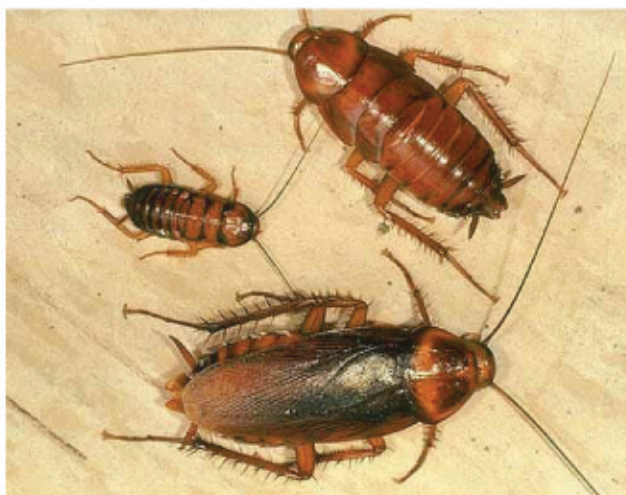


دانشگاه سمنان پزشکی و دندانپزشکی

معاونت دانشجویی و فرهنگی

مرکز بهداشت و درمان دانشجویان

مبارزه با سوسک



تهیه و تنظیم: واحد آموزش بهداشت
خانم مهندس جیلانی نژاد

رعایت نکات ایمنی زیر در زمان سمپاشی ضروری است:

- در هنگام سمپاشی از خوردن و آشامیدن و سیگار کشیدن خودداری شود.
- کارگران سمپاش باید دارای ماسک و لباس و کلاه مناسب باشند.
- تمام وسایل باید در وسط و کف اتاق جمع آوری گردیده و پوشانده شود.
- ظروف غذا خوری و اغذیه باید از محل خارج گردد یا به خوبی پوشانده شود.
- تمام شعله های آتش خاموش گردد.
- باید توجه داشت محلول حشره کش روی سطوح جلا دار و شفاف اثر نامطلوب دارد لذا بهتر است اینگونه سطوح با پارچه و ملحفه بدقت پوشانده شوند.
- استفاده از سموم حشره کش (سمپاشی در اماکن عمومی) حتما باید زیر نظر افراد مسئول و مطلع انجام شده تا از بروز هرگونه خطری جلوگیری شود.

آدرس: ستاد دانشگاه علوم پزشکی شهید بهشتی - ساختمان شماره ۲ - طبقه چهارم - معاونت دانشجویی و فرهنگی - مرکز بهداشت و درمان دانشجویان - کمیته اطلاع رسانی

E-mail: Shc@Sbmu.ac.ir

تلفن: ۲۲۴۳۹۸۴۰ و ۲۳۸۷۲۳۳۱

مبارزه شیمیایی:

استفاده از سموم شیمیایی و حشره کش ها یکی از راهای مبارزه با سوسک است و باید توجه داشت که این امر معمولا نتیجه موقتی داشته و چنانچه با بهسازی محیط همراه نباشد اثر چندانی نخواهد داشت. در صورتیکه اقدامات یاد شده به درستی انجام پذیرد و از ورود هر گونه سوسک جدید به داخل ساختمان جلوگیری شود با استفاده از سموم شیمیایی می توان برای از بین بردن سوسکهای باقیمانده در داخل ساختمان اقدام نمود.

لازم به ذکر است که اغلب سموم حشره کش بر روی کپسولهای حاوی تخم سوسک بی اثر بوده و پس از گذشت مدت زمانی نیاز به سمپاشی مجدد می باشد.

